

Hej!
Välkommen till oss.



Hässleholm



INNEHÅLLSFÖRTECKNING

Vad roligt att du vill bo hos oss!	s. 4
Inflyttning	s. 6-7
Hyra och betalning	s. 9
Du ska kunna trivas när du bor hos oss	s. 10
Var rädd om din lägenhet	s. 11
Trivselregler	s. 12
Att ordna innan du flyttar in	s. 15
Andrahandsuthyrning	s. 16
Kontakt	s. 17



Mina Sidor

Via Mina Sidor kan du som hyresgäst logga in på din personliga sida. Där kan du enkelt göra en serviceanmälan, se uppgifter om din hyra samt ditt kontrakt. Du kan även enkelt säga upp din lägenhet direkt via Mina Sidor.

Vad roligt att du vill bo hos oss!

VI PÅ HÄSSLEHEM hälsar dig välkommen till ditt nya hem och till oss som bostadsbolag. Den här broschyren innehåller viktig information om ditt nya boende hos oss.

Du är alltid välkommen att kontakta oss om du har frågor. Det är vår uppgift att se till att du får den service och hjälp som du behöver för att trivas.

Gå in på vår hemsida, där har vi samlat all information som rör ditt boende. Ett besök där gör säkert att du får svar på de flesta frågor som rör din inflyttning.

www.hasslehem.se



Gå direkt till vår hemsida!

Du avregistreras från kön

När du har tecknat ett bostadskontrakt hos oss avregistreras du automatiskt ur vår bostadskö.

Om du vill söka lägenhet i framtiden måste du ställa dig i kö på nytt via vår hemsida.



Så här tar du enkelt hand om din lägenhet - se våra instruktionsfilmer!





Inflyttning

Fastighetsskötaren ringer upp några dagar innan inflyttning för att boka tid för nyckelutlämning.

Tänk på att det är den som står på kontraktet som, mot uppvisande av giltig identifikationshandling, ska kvittera ut nycklarna. Någon annan kan hämta ut nycklarna åt dig mot uppvisande av en fullmakt samt giltig identifikationshandling.

Innan du kvitterar nycklarna till din lägenhet ska den första hyran vara betald. Är du i behov av extra nycklar till din lägenhet ska du kontakta Bobutiken. Kostnaden för extra-nyckeln debiteras du för.

När får jag flytta in?

Du har enligt hyreslagen tillträde till din nya lägenhet tidigast kl.14.00 den första vardagen efter ett månadskifte. Det är alltid det juridiska datumet som gäller.

Städning

Innan avflyttande hyresgäst lämnar lägenheten ska den städas ordentligt. Detta gäller även förrådet till lägenheten. Om lägenheten eller förrådet inte är städad måste du meddela Bobutiken inom åtta arbetsdagar efter att du har flyttat in.

Besiktning av lägenheten

Innan du flyttar in i din lägenhet har den genomgått en besiktning. Eventuella brister har antecknats i ett besiktningsprotokoll som visar lägenhetens skick när besiktningen gjordes. Om du har något att anmärka på i samband med din inflyttning måste du göra detta inom åtta dagar genom att kontakta Bobutiken. Du kan inte i efterhand, exempelvis när du flyttar ut, anmärka på något som du inte har meddelat tidigare.

Förråd

Till flera av våra lägenheter hör ett lägenhetsförråd. Detta är ofta placerat i husets källare, men kan även finnas i trapphuset, på vinden, i angränsande byggnader eller i lägenheten. Det är förbjudet att förvara brandfarliga vätskor och gaser i källar- och vindsförråd. Tänk även på att inte förvara värdesaker i ditt förråd eller att ställa kartonger eller liknande direkt på golvet.

Tvättstugor

I många av våra fastigheter finns gemensamma tvättstugor. Det är viktigt att du läser och följer ordningsreglerna i tvättstugorna för din egen och dina grannars trivsel. Tänk på att du endast får använda torkrummen under ditt eget tvättpass. Om du bokar tid har du rätt till hela den bokade tiden och ingen annan kan ta din tvättid. Behöver du hjälp med tidsbokningen kontaktar du Bobutiken som bokar en tid med fastighetsskötare.

Parkering och garage

Förhyrda parkeringsplatser eller garage kan du hyra hos oss, du anmäler enkelt ditt intresse via Mina Sidor. Besöksparkeringen är endast avsedd för besökande, och alltså inte för boende i området. Skrotbilar får inte uppställas.



Så här tar du enkelt hand om din lägenhet – se våra instruktionsfilmer!



SERVICEANMÄLAN

Din felanmälan gör du enkelt dygnet runt, alla dagar i veckan.

Du gör enklast din felanmälan via Mina sidor på hemsidan.

Telefon: 0451-38 46 40

AKUT SERVICEANMÄLAN

Vid akuta fel utanför Hässleheims öppettider kontaktar du Bevakningsskydd.

Telefon: 0708-80 04 57



Anmäl autogiro direkt och signera
via Mobilt BankID.

Hyra och betalning

DIN HYRA SKA betalas i förskott varje månad. Du kan betala med bankgiro, autogiro eller via internetbank. Förfallodagen är alltid den sista vardagen i månaden före den månad som hyran gäller. Vi delar eller skickar ut hyresaviser till dig kvartalsvis.

Det är viktigt att du betalar hyran i tid. Vid försenad inbetalning tillkommer inkassoavgift och om ärendet överlämnas till Kronofogdemyndigheten får du dessutom ersätta hyresvärdens kostnader för den juridiska handläggningen.

Även dröjsmålsränta debiteras. Försenad eller obetald hyra kan leda till uppsägning och det kan även påverka dina möjligheter att få annan bostad framöver.

Autogiro - det allra enklaste sättet att betala

Du kan välja att betala din hyra via autogiro. Att betala med autogiro är enkelt och säkert och din hyra blir alltid betald i tid.

Beställ autogiro:

– Du anmäler enkelt autogiro digitalt och med signering via Mobilt BankID. Tjänsten sätts igång direkt och din hyra dras automatiskt och via autogiro nästkommande månad (signera via QR-kod ovan).

– Ring oss så skickar vi en blankett hem till dig.

– Ladda ner och skriv ut en blankett som du skickar till oss eller lämnar i Bobutiken. Läs mer och ladda ner via vår hemsida:

www.hasslehem.se/artikel/autogiro

Du ska kunna trivas när du bor hos oss

DET SKA VARA TRYGGT och trivsamt att bo hos Hässlehem! Du och dina grannar ska hjälpas åt att göra det trivsamt i ditt bostadsområde.

Tänk på att inte ha för hög ljudvolym när du tittar på TV, lyssnar på musik, spelar eller sjunger så att du inte stör dina grannar. Det här är förstås särskilt viktigt på kvällen och natten!

Om du har balkong och balkonglåda ska den av säkerhetsskäl hänga på insidan av räcket.

Håll entréer och trapphus fria från cyklar, barnvagnar och andra föremål. Det ska vara framkomligt för exempelvis ambulans-transporter eller om snabb utrymning skulle bli nödvändig.

Stäng dörrar efter dig till källare och vindstrymmen så att obehöriga inte kommer in.

Det är inte tillåtet att köra bil eller motorcykel/moped inom bostadsområdet.

Undantaget är vid lastning av tunga saker samt när färdtjänst behöver komma fram. Tänk på att du endast får parkera på markerade parkeringsplatser.

Störningsärenden kvällar och helger

Tänk på att många av våra hus är väldigt lyhörda. Vid de fall dina grannar inte följer ordningsreglerna kontaktar du Bobutiken under ordinarie öppettider. Alternativt Bevakningsskydd under sena kvällar och nätter – tel. 0708-800 457.

Miljö

Hässlehem satsar på miljön. Hjälp oss att bidra till att minska sopberget! Du som hyresgäst kan göra en insats genom att sortera rätt samt att vika ihop emballage, flyttkartonger och dylikt som du sorterar.

Om du har grovavfall som exempelvis möbler och elektronik ska du kontakta Hässleholm Miljö AB på tel. 0451- 26 82 00 för att få ditt avfall hämtat. Om du har bokat tid för hämtning ska du sätta ut ditt grovavfall samma dag som du har bokat tid.

Parkeringsövervakning

Vid en del av våra fastigheter sköter externa bevakningsbolag övervakningen av parkeringar. Outhyrda parkeringsplatser övervakas för att förhindra olovlig parkering. Övervakningen medför större säkerhet för barn, ökad framkomlighet för utryckningsfordon samt är även en indirekt bevakning mot sabotage, inbrott och åverkan.

Skadedjur

Om du upptäcker skadeinsekter i din lägenhet ska du omedelbart kontakta Anticimex på tel. 0752-45 10 00. Hässlehem har avtal med Anticimex vilket innebär att det inte kostar dig som hyresgäst något att vända dig till dem. Det är viktigt att du kontaktar Anticimex så att skadeinsekterna inte hinner sprida sig i fastigheten.

Se över dina brandvarnare!

Vi ansvarar för att det finns brandvarnare i din lägenhet. Ansvaret för att underhålla dem ligger på dig som hyresgäst. Glöm inte att återkommande kontrollera funktion och att batterierna fungerar. En brandvarnare är en billig livförsäkring.

Var rädd om din lägenhet

I DITT KONTRAKT står det under Allmänna bestämmelser att du ska "iaktta allt som fordras för att bevara sundhet, ordning och skick inom fastigheten och under hyrestiden väl vårda lägenheten med vad därtill hör." Detta innebär att du ska vara rädd om din lägenhet, se punkterna nedan.

- Undvik hål i väggarna! Gör så få hål som möjligt. Tänk på att du blir debiterad omtapetseringen vid avflyttning om det finns för många hål i väggarna.

- Det är inte tillåtet att göra hål i väggmattor eller kakel i badrum och kök. Montera inga krokar eller tvålkoppar på väggar vid dusch och badkar. Sådan åverkan är förknippad med stora kostnader som du kommer att bli debiterad för när du flyttar.

- Vädra ut fukt! Vädra ordentligt när du har duschat eller tvättat genom att lämna badrumsdörren på glänt.

- Du hjälper oss att spara energi genom att inte duscha längre än nödvändigt.

- Rensa golvbrunnen! Skrapa ner duschvattnet i golvbrunnen med en gummiskrapa. Skaka även av duschdraperiet och se till att det hänger fritt och luftigt. Lyft på gallret till golvbrunnen i badrummet och ta bort sörjan av smuts och hårstrån som samlas. Gör detta med jämna mellanrum så fungerar avloppet bättre och du undviker stopp.

- Du ska själv bekosta och byta proppar i ditt proppskåp om en säkring går.

- Tänk på att regelbundet rensa köksfläkt och ventiler.

- Du ska själv bekosta och byta glödlampor och lysrör i din lägenhet.

- Om det börjar bli stopp i köksvask eller handfat ska du först rensa själv innan du gör en serviceanmälan. Tänk på att plocka undan från skåp och diskbank när fastighetsskötaren ska komma och rensa ditt avlopp.



Hur ser ansvarsfördelningen ut mellan oss på Hässlehem och våra hyresgäster? Gränsdragningslistan hittar du på vår hemsida - <https://www.hasslehem.se/artikel/gransdragningslista>



Trivselregler

DET SKA KÄNNAS TRYGGT att bo hos oss på Hässlehem och vi kan alla hjälpas åt. Du som boende kan bidra på ditt sätt och nedan följer våra trivselregler som du behöver förhålla dig till.

- Ta hänsyn till dina grannar – tänk på ljudvolymen när du tittar på tv, lyssnar på musik eller radio, spelar instrument eller sjunger själv. Det här är så klart extra viktigt på kvällen och natten.

- Var rädd om din lägenhet! Gör så få hål som möjligt i väggarna. Tänk på att du inte får göra hål i väggmattor eller kakel i badrum och kök.

- Om du har parabol ska du fästa den på en särskild ställning inne på balkongen. Det är inte tillåtet att fästa parabolerna i räcken, väggar eller golv.

- Respektera reglerna för tvättstugan.

- Det är inte tillåtet att sätta upp studsatta eller pool.

- Det är inte tillåtet ha akvarium som innehåller mer än 140 liter vatten.

- Om du har hund, katt eller andra djur ska de vara kopplade inom Hässlehems bostadsområde.

- Följ reglerna för sopsortering noga! Både du och miljön tjänar på att soporna sorteras rätt.

- Det är inte tillåtet att ställa saker i trapphuset som kan vara i vägen eller börja brinna. I händelse av brand är detta en väg ut för dig och en väg in för räddningstjänsten. Ställ **INTE** rullatorer, permobiler, cyklar, barnvagnar, sparkcyklar/leksaker etc i trapphusen.

Tillsammans skapar vi ett boende där ni kan trivas länge.



Det är inte tillåtet att ställa saker i trapphuset som kan vara i vägen eller börja brinna.

Du hittar mer information på vår hemsida

Som hyresgäst behöver du ha koll på en del praktiska saker – både för att förenkla för dig men även klargöra vilket ansvar du har och vad du kan förvänta dig av oss. Vi arbetar dagligen för att du ska trivas i din bostad och med rätt information underlättar vi för alla.

Läs mer om:

- Temperatur och ventilation
- Skadedjur
- Brandsäkerhet
- Tvätt
- Sopsortering
- Fiber - TV och bredband
- Skötselråd
- Nycklar och taggar
- Hyra och hyressättning
- Energispartips
- Trivselregler
- Gränsdragningslista

Mer information på vår hemsida:

<https://www.hasslehem.se/artikel/bo-hos-hasslehem>



Så här tar du enkelt hand om din lägenhet – se våra instruktionsfilmer!



Scanna QR-koden med din mobil och gå direkt till vår hemsida!





Så här tar du enkelt hand om din lägenhet - se våra instruktionsfilmer!



Att ordna innan du flyttar in

NÄR DU HAR bestämt dig för att bli hyresgäst hos oss och har tecknat kontrakt för en lägenhet finns det en del praktiska saker som du kan ordna innan du flyttar in.

Adressändra

För att få post till din nya adress ska du göra en adressändring.

Elabonnemang

I samband med att du tecknar kontrakt hos oss gör vi en anmälan till elleverantören om att du flyttar in så att det finns hushållsel i din lägenhet. Teckna sedan ett elavtal med en elhandelsleverantör som du väljer själv.

Autogiro - det allra enklaste sättet att betala

Du kan välja att betala din hyra via autogiro. Att betala med autogiro är enkelt och säkert och din hyra blir alltid betald i tid. Anmälan gör du med Mobilt BankID direkt på vår hemsida.

Hemförsäkring

Tänk på att du alltid ska teckna en hemförsäkring för ditt nya boende. En hemförsäkring skyddar dig vid eventuella skador på ägodelar i lägenheten, i källarförråd och andra gemensamma utrymmen som exempelvis tvättstugor. Kontakta ett försäkringsbolag för att få mer information om olika typer av hemförsäkringar.

Bredband/TV/Telefoni

Grundutbudet av TV-kanaler ingår i samtliga av våra fastigheter via antennuttaget.

För beställning av tjänster eller ett utökat tjänsteutbud:

Vänd dig till Tele2 (Com Hem) respektive Telia för att välja ut och teckna ett eget avtal med utökade tjänster. Bor du i ett hus med öppet fibernät kan du välja mellan olika tjänsteleverantörer. Läs mer på vår hemsida.

Hos våra fastigheter på Södra vägen 10 & 13 i Bjärnum ingår bredbandsabonnemang upp till en begränsad hastighet.



Tänk på att du alltid ska teckna en **hemförsäkring** för ditt nya boende.





Andrahandsuthyrning

Du ska vara folkbokförd där du bor. Sedan den 1 juli 2018 är det ett brott att lämna felaktiga uppgifter eller att inte anmäla ändrade folkbokföringsuppgifter till Skatteverket när man flyttar.

Hässelhem avråder generellt från andrahandsuthyrning, men det finns vissa godtagbara skäl under en begränsad tid.
Läs mer på vår hemsida:



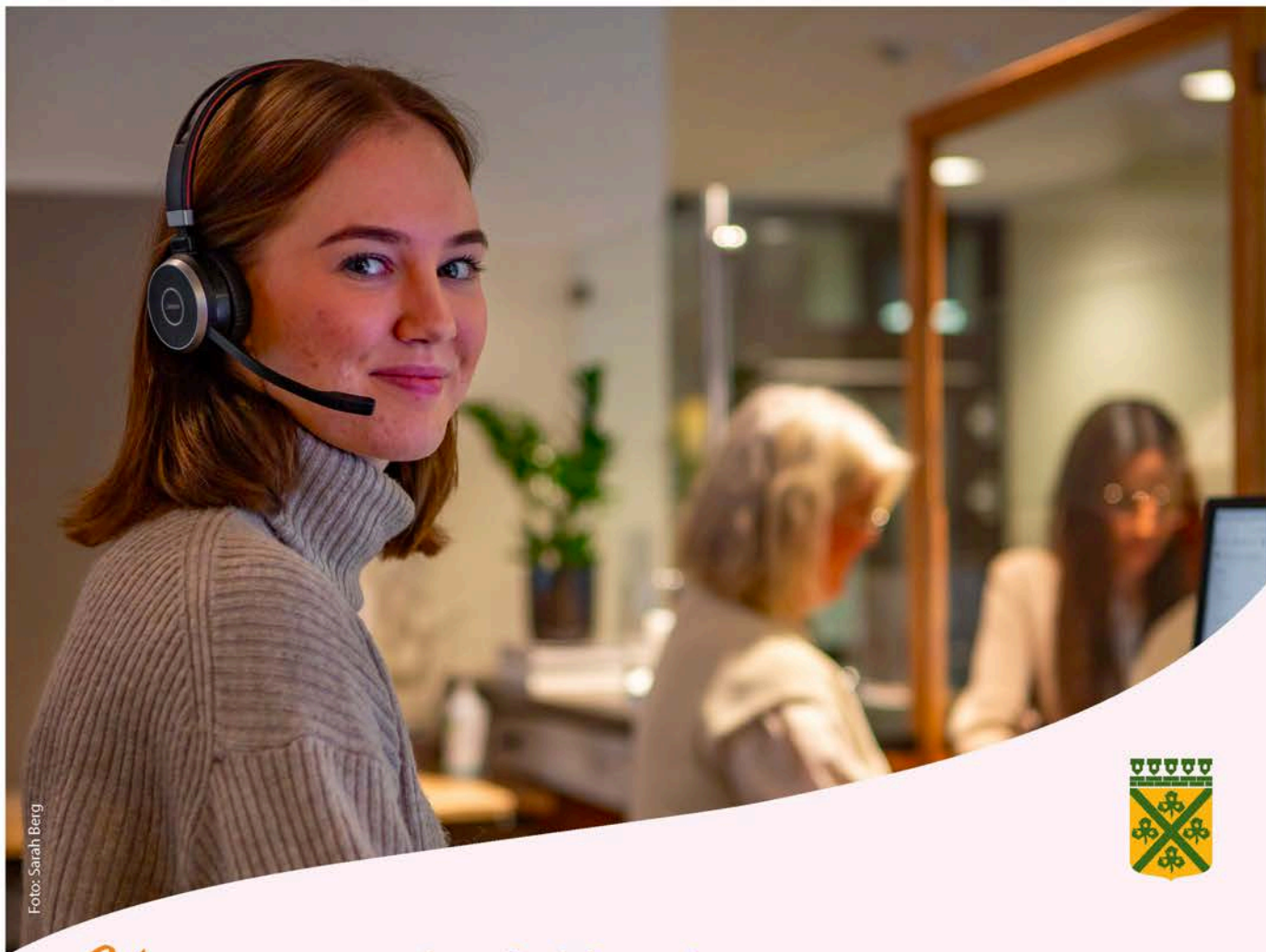


Foto: Sarah Berg



Kommunens kontaktcenter

Så kan vi hjälpa dig

På kontaktcenter hjälper vi dig med enklare frågor och ärenden och vägleder dig i din kontakt med Hässelholms kommun. Välkommen att besöka oss i Stadshuset, Nytorget 1!

Det här kan du få hjälp med:

- vägledning och information om kommunens verksamheter
- information till nyinflyttade
- hitta rätt handläggare
- använda kommunens e-tjänster (låna dator hos oss)
- skriva ut och fylla i blanketter
- lämna in felanmälningar, synpunkter och förslag på kommunens verksamheter
- boka fixartjänsten* till dig som är 75 år eller äldre.

Öppettider kontaktcenter

måndag-torsdag klockan 8-17
fredag klockan 8-16

Avvikande tider kan förekomma i samband med helgdagar.

*FIXARTJÄNSTEN - för dig som är 75+

Hjälper dig med enklare sysslor, exempelvis:

- sätta upp lampor och tavlor
- byta glödlampor och säkringar
- byta gardiner
- fästa upp sladdar
- kontrollera och montera brandvarnare
- pumpa rullstolsdäck
- smörja och justera lås.

Telefon: 0451- 26 70 00 **E-post:** kontaktcenter@hasselholm.se

hasselholm.se

Kontakt:

Hässlehem AB
Box 184
281 22 Hässleholm

Besöksadress

Röingegatan 38
281 38 Hässleholm

Bobutiken

0451-38 46 40
bobutiken@hasslehem.se

www.hasslehem.se



Hässlehem

Häas